

# รายงานผลการดำเนินงาน สำนักกิจการพิเศษ

ประจำปีงบประมาณ พ.ศ.2566



๑๐๑๐๑๐๑



02 244 5370 - 8 

สำนักกิจการพิเศษ :  
มหาวิทยาลัยสวนดุสิต



dusitproduct.dusit.ac. 

@oba\_sdu.dusit.ac.th 



# บทสรุปผู้บริหาร

ปีงบประมาณ พ.ศ.2566 สำนักกิจการพิเศษดำเนินงานตามแผนการดำเนินงาน สำนักกิจการพิเศษ มหาวิทยาลัยสวนดุสิต โดยสนับสนุนการดำเนินงานของมหาวิทยาลัยฯ ในด้านการฝึกประสบการณ์วิชาชีพ การผลิตบริการอาหารและเครื่องดื่ม รวมทั้งสนับสนุน และร่วมสร้างความแข็งแกร่งให้กับร่างกายของ บุคลากรมหาวิทยาลัยฯ ผ่านการดำเนินงานของหน่วยงานในกำกับทั้ง 4 หน่วยงาน คือ 1) สำนักงาน อำนวยการ 2) โครงการอาคารอเนกประสงค์ปฏิบัติการวิชาชีพธุรกิจ (โรงแรมสวนดุสิต เพลส) 3) โครงการ อาหารกลางวัน 1 (ครัวสวนดุสิต) และ 4) โครงการศูนย์บริหารกายเพื่อสุขภาพ ที่สอดคล้องกับทิศทางของ มหาวิทยาลัยสวนดุสิต : SDU Directions : SMALL but SAART 2020-2024 และ revised version 2023-2024 ในมิติการขับเคลื่อนเชิงกลยุทธ์ ด้านการเพิ่มผลสัมฤทธิ์คุณภาพการศึกษา (สร้างโอกาสแห่ง การเรียนรู้ ผ่านพื้นที่สร้างสรรค์และสิ่งอำนวยความสะดวกด้วยแนวคิด Library to University) ด้านการ เพิ่มความเชื่อมั่นทางวิชาการ (ขับเคลื่อนธุรกิจวิชาการ เพื่อสร้างผลลัพธ์เชิงคุณค่าและมูลค่า) และด้านการ ขยายโอกาสเพื่อผลลัพธ์ที่ยั่งยืน (สร้างเสถียรภาพขององค์กรทั้งในมิติของความอยู่รอด และการพัฒนาที่ ยั่งยืน) รวมถึง เสนอการประกันคุณภาพการศึกษาภายใน มหาวิทยาลัยสวนดุสิต ระบบ SDU QA ใน พันธกิจที่ 1 ผลลัพธ์ผู้เรียน พันธกิจที่ 3 การบริการวิชาการ และพันธกิจที่ 5 การบริหารจัดการของ หน่วยงาน จากผลการประเมินคุณภาพการศึกษาภายใน มหาวิทยาลัยสวนดุสิต ระบบ SDU QA ซึ่งเป็น เครื่องมือที่ช่วยส่งเสริมสนับสนุนให้การดำเนินงานของสำนักกิจการพิเศษ เกิดการพัฒนาคุณภาพ เพื่อมุ่งสู่ มาตรฐานสากล รวมทั้งการบริหารจัดการมีประสิทธิภาพและประสิทธิผลมากยิ่งขึ้น

ทั้งนี้ ในปีงบประมาณ พ.ศ. 2566 สำนักกิจการพิเศษ มหาวิทยาลัยสวนดุสิต มีผลการดำเนินงาน ดังนี้

## สกพ. 1 การดำเนินธุรกิจวิชาการที่พร้อมรับความเปลี่ยนแปลง

มุ่งเน้นการนำองค์ความรู้จากงานวิจัย และนวัตกรรมที่เกิดจากการพัฒนาทางวิชาการของ มหาวิทยาลัยมาดำเนินการต่อยอดให้เป็นรูปธรรมในลักษณะธุรกิจวิชาการ ซึ่งมีผลการดำเนินงาน ดังนี้

1. การดำเนินงานจากธุรกิจวิชาการ : มีรายได้ 105.55 ล้านบาท ค่าใช้จ่าย 99.94 ล้านบาท และรายได้ มากกว่าค่าใช้จ่าย 5.62 ล้านบาท
2. กิจกรรมสรรหาได้จากความเชี่ยวชาญด้านอาหารและบริการ จำนวน 14 โครงการ/กิจกรรม

## สกพ. 2 การจัดการคุณภาพตามมาตรฐานสวนดุสิต

มุ่งเน้นการพัฒนาบุคลากร การสร้างคุณภาพการทำงาน และสร้างคุณภาพผลิตภัณฑ์และบริการ ให้มีมาตรฐาน ซึ่งมีผลการดำเนินงาน ดังนี้

1. กิจกรรมพัฒนาบุคลากร 9 โครงการ/กิจกรรม
2. กิจกรรมการพัฒนาคุณภาพการทำงาน 5 กิจกรรม
3. มีคู่มือ/แนวทางการปฏิบัติงาน จำนวน 6 คู่มือ

## สกพ. 3 การส่งเสริมการเรียนรู้ตลอดชีวิตของนักศึกษา และผู้สนใจทั่วไป

มุ่งเน้นการเป็นห้องเรียนสนามในการฝึกประสบการณ์วิชาชีพให้กับนักศึกษา และแหล่งเรียนรู้ ของ นักศึกษา บุคลากร และบุคคลทั่วไป ซึ่งส่งเสริมการเรียนรู้ของนักเรียน นักศึกษา และบุคคลทั่วไป รวม 698 คน และมีการจัดกิจกรรม การสร้างภาวะที่ดี ให้กับ นักศึกษา บุคลากร และบุคคลทั่วไป



# สรุปผลการดำเนินงาน ประจำปีงบประมาณ พ.ศ. 2566

## สกพ. 1 การดำเนินงานธุรกิจวิชาการที่พร้อมรับการเปลี่ยนแปลง

สร้างรายได้จาก  
ธุรกิจวิชาการ  
**105.55**  
ล้านบาท



มีผลิตภัณฑ์ใหม่ **31** ผลิตภัณฑ์  
มีกิจกรรมใหม่ **6** กิจกรรม



มีกิจกรรม  
บริการวิชาการ  
ที่ตอบสนองต่อ  
**Area Based**

ร้อยละ **91.67**

ผลประเมินความพึงพอใจ  
จากผู้รับบริการ



ร้อยละ **88.04**

ทุกพื้นที่บริการ

ใช้เป็นพื้นที่สร้างสรรค์เพื่อการ  
เรียนรู้ของ

นักศึกษา บุคลากร  
และบุคคลทั่วไป



## สกพ. 2 การจัดการคุณภาพตามมาตรฐานสวนดุสิต



บุคลากร  
สำนักกิจการพิเศษ

ร้อยละ **94.70**

ได้รับการพัฒนาตาม  
สายอาชีพ

ผลการประเมินคุณภาพ  
การศึกษาภายในปีการศึกษา 2565



คะแนนรวม 217 คะแนน



บุคลากรดี กิจกรรมดี  
ผู้รับบริการชื่นใจ

- ผู้นำและทีมงานเป็นเลิศ
- ความพึงพอใจในระดับมากที่สุดทุกกิจกรรม
- มีการพัฒนาอย่างต่อเนื่อง

มีกระบวนการทำงานใหม่ที่  
**6** ทันต่อสถานการณ์  
กระบวนการ

1. แนวทางในการผลิต และบริการอาหาร โรงเรียนสาธิตละอออุทิศ
2. มาตรการป้องกันการแพร่ของเชื้อโรคในสระว่ายน้ำ
3. มาตรการรักษาความปลอดภัย แผนกสระว่ายน้ำ
4. การติดตามการพัฒนาศักยภาพบุคลากร
5. การปฏิบัติงาน แผนกบริการอาหารและเครื่องดื่ม โรงเรียนสวนดุสิต เพลส
6. การฝึกประสบการณ์วิชาชีพนักศึกษา สาขาวิชาธุรกิจการโรงแรม กับโรงเรียนสวนดุสิต เพลส

**24** บุคลากร ได้รับเชิญ  
เป็นผู้เชี่ยวชาญ  
คน กรรมการ วิทยากร  
และผู้ช่วยวิทยากรทั้งภายใน  
และภายนอก (ด้านบริหาร  
จัดการ ด้านอาหาร ด้านโรงแรม  
และด้านบริการสุขภาพ)

## สกพ. 3 การส่งเสริมการเรียนรู้ของนักศึกษา

รองรับการฝึกประสบการณ์วิชาชีพ

รวม **409** คน

- สาขาอัตลักษณ์ จำนวน 360 คน (นศ.ปกติ 330 คน นศ.พิเศษ 30 คน)
- สาขาอื่น จำนวน 33 คน
- นักศึกษา ม.อื่น และบุคคลทั่วไป จำนวน 16 คน



แหล่งเรียนรู้ด้านอาหาร การ  
บริการ และการบริการสุขภาพ

รวม **289** คน

- นักศึกษา ม.สวนดุสิต จำนวน 64 คน
- นักเรียน รร.สาธิตละอออุทิศ จำนวน 125 คน (นร.ปกติ 75 คน นร.พิเศษ 50 คน)
- หน่วยงานภายนอก 100 คน

ลดความเหลื่อมล้ำ  
ทางการศึกษา

- รับนักศึกษาเข้าทำงานพิเศษ จำนวน **23** คน
- เปิดโอกาสให้นักเรียน และนักศึกษาที่มีความต้องการพิเศษ เข้าเรียนรู้ และฝึกงาน จำนวน **30** คน



# สารบัญ

ก บทสรุปผู้บริหาร

ค สารบัญ

ส่วนที่ 1 : ข้อมูลองค์กร

01 บริบทองค์กร

02 วัตถุประสงค์ พันธกิจ ค่านิยมร่วม

03 แผนการดำเนินงาน ประจำปีงบประมาณ พ.ศ. 2566

ส่วนที่ 2 : ผลการดำเนินงาน  
ประจำปีงบประมาณ พ.ศ. 2566

07 สกพ.1 การดำเนินธุรกิจวิชาการที่พร้อมรับความเปลี่ยนแปลง

14 สกพ. 2 การจัดการคุณภาพตามมาตรฐานสวนดุสิต

17 สกพ. 3 การส่งเสริมการเรียนรู้ของนักศึกษา และผู้สนใจทั่วไป

ส่วนที่ 3 : แนวทางการดำเนินงาน ประจำปี  
งบประมาณ พ.ศ. 2567

21 ก้าวต่อไปของสำนักกิจการพิเศษ



# ส่วนที่ 1 : ข้อมูลองค์กร







# บริบทองค์กร

สำนักกิจการพิเศษ (The Office of Business Affairs) มหาวิทยาลัยสวนดุสิต ก่อตั้งเมื่อปี พ.ศ. 2538 โดยเป็นหน่วยงานอิสระที่มีฐานะเทียบเท่ากับคณะ เพื่อนำองค์ความรู้ทางวิชาการของมหาวิทยาลัย มาดำเนินการทางธุรกิจ และ นำผลการดำเนินงานมาพัฒนางานทางวิชาการให้สมบูรณ์มากยิ่งขึ้น อีกทั้งยังก่อให้เกิดรายได้ และผลตอบแทนที่จะนำมาสนับสนุนการดำเนินงานของมหาวิทยาลัยสวนดุสิต

พ.ศ.2548 มหาวิทยาลัยฯ ได้ออกข้อบังคับมหาวิทยาลัยราชภัฏสวนดุสิต ว่าด้วย สำนักกิจการพิเศษ โดยให้คำจำกัดความของกิจการพิเศษ หมายถึง การดำเนินการของมหาวิทยาลัยที่มีส่วนสัมพันธ์ส่งเสริม และสนับสนุนงานวิชาการของมหาวิทยาลัย โดยมีระบบการบริหารงาน ในเชิงธุรกิจที่มีความคล่องตัว และได้กำหนดระเบียบสำนักกิจการพิเศษ ว่าด้วย การบริหารงานบุคคล


พ.ศ.2549 ระเบียบสำนักกิจการพิเศษว่าด้วย การงบประมาณ การเงิน การบัญชี และทรัพย์สิน พ.ศ. 2549 เพื่อให้เกิดมาตรฐานในการดำเนินงานที่คล่องตัว โปร่งใส และสามารถตรวจสอบได้


พ.ศ.2558 สำนักกิจการพิเศษ เป็นส่วนงานตามโครงสร้างหลักของมหาวิทยาลัยสวนดุสิต มีฐานะเทียบเท่าคณะ โดยมีรองอธิการบดีที่ได้รับมอบหมายเป็นผู้กำกับดูแล มีหน้าที่นำองค์ความรู้ และนวัตกรรมที่เกิดจากการพัฒนาทางวิชาการของหน่วยงานมหาวิทยาลัยมาดำเนินการต่อยอดให้เป็นรูปธรรมในลักษณะ “ธุรกิจวิชาการ”


จากแนวทางพัฒนามหาวิทยาลัยสวนดุสิต พ.ศ. 2559 - 2563 ในส่วนของสำนักกิจการพิเศษ โดยมุ่งเน้นการจัดการคุณภาพ ซึ่งเป็นการพัฒนา และสนับสนุนโครงการในกำกับ ให้สามารถตอบสนองสังคมได้ในส่วนของ Social Return on Investment ทั้งในด้านของ Business Dimension และ Academic Dimension

## หน่วยงานในกำกับสำนักกิจการพิเศษ

**สำนักงานอำนวยการ สำนักกิจการพิเศษ** เป็นหน่วยงานที่สนับสนุน กำกับ/ดูแล ส่งเสริม โครงการในกำกับ สำนักกิจการพิเศษ และร่วมมือกับหลักสูตร/โรงเรียน/คณะ ในการพัฒนาองค์ความรู้ด้านต่าง ๆ และการฝึกประสบการณ์วิชาชีพนักศึกษา ผ่านกระบวนการให้บริการวิชาการแบบ “ห้องเรียนสนาม” รวมถึงการค้นหาโครงการใหม่เพิ่มขึ้นตามนโยบายมหาวิทยาลัย

 **โครงการอาคารอเนกประสงค์ปฏิบัติการวิชาชีพธุรกิจ (โรงแรมสวนดุสิต เพลส)** เป็นหน่วยงานที่สนับสนุนความเข้มแข็งของมหาวิทยาลัยสวนดุสิต ด้านสนับสนุนการเรียนการสอนของโรงเรียน การท่องเที่ยวและการบริการ เป็นสถานประกอบการภายในที่มีมาตรฐานในงานธุรกิจการโรงแรม เป็นแหล่งฝึกประสบการณ์วิชาชีพให้กับนักศึกษา โรงเรียนการท่องเที่ยวและการบริการ หลักสูตรศิลปศาสตรบัณฑิต สาขาวิชาธุรกิจการโรงแรม โรงเรียนการเรือน และคณะที่เกี่ยวข้อง

 **โครงการอาหารกลางวัน 1 (ครัวสวนดุสิต)** เป็นหน่วยงานที่ให้บริการด้านสวัสดิการอาหารให้กับนักเรียนโรงเรียนสาธิตละอออุทิศ นักศึกษา และบุคลากร โดยผ่านกระบวนการบริหารงานในรูปแบบของครัวมาตรฐานตามความเชี่ยวชาญของมหาวิทยาลัย รวมถึงเป็นแหล่งฝึกประสบการณ์วิชาชีพให้กับนักศึกษาโรงเรียนการเรือน และคณะที่เกี่ยวข้อง

 **โครงการศูนย์บริหารกายเพื่อสุขภาพ** เป็นหน่วยงานสนับสนุนความเข้มแข็งของมหาวิทยาลัยสวนดุสิต ด้านการพัฒนาบุคลิกภาพให้กับนักศึกษา เช่น หลักสูตรศิลปศาสตรบัณฑิต สาขาวิชาธุรกิจการบันเทิง เป็นต้น รวมถึงสนับสนุนและร่วมสร้างความแข็งแกร่งให้กับร่างกายของบุคลากรมหาวิทยาลัยฯ ให้มีความสมดุล เหมาะสมต่อการปฏิบัติงานและการดำรงชีพ เปิดบริการ 3 ส่วน คือ สระว่ายน้ำ ศูนย์สุขภาพ (Fitness Center) และดุสิตนวดแผนไทย

## วัตถุประสงค์

- ส่งเสริม และสนับสนุนงานของมหาวิทยาลัยสวนดุสิต ในด้านการเรียนการสอน การวิจัย และการฝึกประสบการณ์วิชาชีพให้นักศึกษา
- ส่งเสริม และสนับสนุนการบริหารจัดการ และกำกับดูแลโครงการในกำกับ ที่อยู่ในความรับผิดชอบ เพื่อนำองค์ความรู้ และนวัตกรรมที่เกิดจากการพัฒนาทางวิชาการของหน่วยงานของมหาวิทยาลัย มาดำเนินการต่อยอดให้เป็นรูปธรรมในลักษณะธุรกิจวิชาการ

## พันธกิจ

### 1. การบริหารจัดการธุรกิจวิชาการ

เพื่อพัฒนาการปฏิบัติงานให้ได้มาตรฐานของกิจการพิเศษ โดยเป็นแหล่งฝึกประสบการณ์ วิชาชีพของนักศึกษา และเป็นแหล่งเรียนรู้ เพื่อบริการวิชาการที่มีคุณภาพ แก่บุคคลภายนอก

### 2. ส่งเสริมการนำองค์ความรู้

นำผลงานวิจัย และ/หรือนวัตกรรมที่เกิดจากการพัฒนาทางวิชาการของมหาวิทยาลัยมาพัฒนาต่อยอดธุรกิจวิชาการ

## ค่านิยมรวม : SMART



# แผนการดำเนินงาน ประจำปีงบประมาณ พ.ศ. 2566

## สภพ. 1 การดำเนินธุรกิจวิชาการที่พร้อมรับความเปลี่ยนแปลง

KPIs : 1) รายได้เพียงพอต่อรายจ่าย 2) มีงบประมาณสำรองฉุกเฉิน 3) มีผลิตภัณฑ์/บริการ/กิจกรรมใหม่  
4) มีการใช้พื้นที่สร้างสรรค์ และ 5) ผู้รับบริการมีความพึงพอใจ ร้อยละ 85

### 1 การดำเนินงาน ทางธุรกิจ

ด้านโรงแรม : ห้องพักแบบธรรมดา และพรีเมียม งานจัดเลี้ยง ห้องอาหาร และอาหารกล่อง

ด้านอาหาร : ศูนย์อาหาร บริการอาหารโรงเรียนสาธิตละอออุทิศ อาหารกล่อง และจัดบริการอาหารทำบุญ

ด้านห้องพัก : บริการห้องพักนักศึกษา และร้านมินิมาร์ท

ด้านสุขภาพ : บริการสระว่ายน้ำ ฟิตเนสเซนเตอร์ และคูสตินวดแผนไทย

### 2 การสรรหา รายได้จาก ความเชี่ยวชาญ

จำหน่ายผลิตภัณฑ์จากเครือข่าย สภพ. : ข้าวสวนดุสิต ขนมสวนดุสิต หอมขจร และอาหารจากร้านต้น

จัดอบรมระยะสั้น : บริหารจัดการงานจัดเลี้ยงแบบครบวงจร มารยาทในการรับประทานอาหารแบบตะวันตก

กิจกรรมทางน้ำ : บริการทดสอบว่ายน้ำตามมาตรฐานสวนดุสิต กิจกรรมว่ายน้ำเป็นเล่นน้ำปลอดภัย

กิจกรรมสำหรับเด็กนักเรียน : SDU SMART CAMP ON OCTOBER และ SUMMER CAMP

กิจกรรมเสริมสร้างร่างกาย : SDU TAEKWONDO จัดการแข่งขัน TAEKWONDO และกิจกรรมเสริมสร้างสมรรถภาพทางกายสำหรับเด็กและผู้ใหญ่

## สภพ. 2 การจัดการคุณภาพตามมาตรฐานสวนดุสิต

KPIs : 1. ด้านการพัฒนาบุคลากร

1) บุคลากรพัฒนาตามสายอาชีพ ร้อยละ 30 2) บุคลากรนำความรู้จากการอบรมมาพัฒนางานของตน และถ่ายทอดให้กับเพื่อนร่วมงาน พนักงานรุ่นใหม่ และนักศึกษาฝึกประสบการณ์วิชาชีพได้

### 1 การพัฒนา บุคลากร

การพัฒนา และเพิ่มสมรรถนะของบุคลากร เพื่อเตรียมพร้อมต่อการเปลี่ยนแปลง :

การพัฒนาสมรรถนะบุคลากร สภพ. อบรมเทคนิคการถ่ายภาพและการทำสื่อโซเชียล การสื่อสารภายในองค์กร เทคนิคการเป็นโค้ช และพีเลียง อบรมภาษาอังกฤษเพื่อการสื่อสาร การพัฒนาบุคลิกภาพเพื่อการบริการด้านสุขภาพ และอบรมการปฐมพยาบาลเบื้องต้น

การพัฒนาทักษะตามความเชี่ยวชาญของสายอาชีพ :

สายอาชีพด้านอาหาร สายอาชีพด้านการบริการในธุรกิจโรงแรม สายอาชีพด้านการขาย สายอาชีพด้านเทคนิคระบบและงานช่าง และสายอาชีพด้านงานสำนักงาน

การศึกษาคุณทางด้านอาหารและการบริการ

ทบทวนหลักปฏิบัติระบบบริหารงานคุณภาพ

KPIs ของ เกณฑ์ประกันคุณภาพการศึกษาภายใน (D 5.5) : บุคลากรสาขาอัตลักษณ์ได้รับรางวัล/ได้รับมาตรฐานวิชาชีพ ระดับชาติ ร้อยละ 10 ของ บุคลากรสาขาอัตลักษณ์ (พนักงานด้านอาหาร และอุตสาหกรรมบริการ : จำนวน 96 คน ร้อยละ 10 เท่ากับ 10 คน)

# แผนการดำเนินงาน ประจำปีงบประมาณ พ.ศ. 2566

## สกพ. 2 การจัดการคุณภาพตามมาตรฐานสวนดุสิต (ต่อ)

KPIs : 2. การจัดการคุณภาพ และมาตรฐานการปฏิบัติงาน

1) ได้แนวทางปฏิบัติงานที่ดี จากการแลกเปลี่ยนเรียนรู้ 2) มีกระบวนการทำงานใหม่ที่สอดคล้องกับสถานการณ์ปัจจุบัน และ 3) ผู้รับบริการมีความพึงพอใจ ร้อยละ 85

2  
การจัดการ  
คุณภาพ  
การทำงาน

การแลกเปลี่ยนเรียนรู้เพื่อการพัฒนางานด้านอาหารและการบริการ

ทบทวนความต้องการของลูกค้า

กิจกรรม 5 ส. เพื่อการพัฒนางาน

การรับการตรวจประเมินคุณภาพการศึกษาภายใน ประจำปีการศึกษา 2565

การทบทวนผลการดำเนินงาน ปีงบประมาณ พ.ศ. 2566 และจัดทำแผนการดำเนินงาน สำนักกิจการพิเศษ ปีงบประมาณ พ.ศ. 2567

## สกพ. 3 การส่งเสริมการเรียนรู้ของนักศึกษา

KPIs : 1) นักศึกษาสามารถนำความรู้จากห้องเรียนมาประยุกต์ใช้ในการทำงานได้จริง และได้เรียนรู้การแก้ไขปัญหาที่เกิดจากการปฏิบัติงานจริง 2) เปิดโอกาสให้นักศึกษาเข้าร่วมกิจกรรมเพื่อหาประสบการณ์การทำงาน และสร้างรายได้ และ 3) มีการใช้พื้นที่ให้เกิดประโยชน์สูงสุด

1  
ฝึกประสบการณ์  
วิชาชีพ  
นักศึกษา

การสนับสนุนการฝึกประสบการณ์วิชาชีพนักศึกษา

1. นักศึกษาสาขาอัตลักษณ์ : โรงเรียนการเรือน โรงเรียนการท่องเที่ยวและการบริการ
2. นักศึกษาสาขาอื่น : คณะมนุษยศาสตร์และสังคมศาสตร์ และคณะวิทยาศาสตร์ เทคโนโลยี และคณะ/หลักสูตรที่เกี่ยวข้องกับธุรกิจวิชาการ

2  
การสนับสนุน  
การเรียนการสอน  
ตามรายวิชา

การสนับสนุนการเรียนการสอนตามรายวิชา

1. นักศึกษาสาขาอัตลักษณ์ : โรงเรียนการเรือน โรงเรียนการท่องเที่ยวและการบริการ และคณะครุศาสตร์
2. นักศึกษาสาขาอื่น : คณะวิทยาการจัดการ และคณะมนุษยศาสตร์และสังคมศาสตร์ และคณะ/หลักสูตรที่เกี่ยวข้องกับธุรกิจวิชาการ

3  
การสนับสนุน  
การรับนักศึกษา  
ทำงาน Part-Time

การสนับสนุนการรับนักศึกษาเข้าทำงาน Part-Time

งานประกอบอาหาร งานบริการ งานบัญชี และส่วนงานอื่นที่ขาดแคลน



**ส่วนที่ 2 :**  
**ผลการดำเนินงาน**  
**ประจำปีงบประมาณ พ.ศ. 2566**





# ผลการดำเนินงาน ประจำปีงบประมาณ พ.ศ. 2566

## สภพ. 1 การดำเนินธุรกิจวิชาการที่พร้อมรับความเปลี่ยนแปลง

: มุ่งเน้นการนำองค์ความรู้จากงานวิจัย และนวัตกรรมที่เกิดจากการพัฒนาทางวิชาการของมหาวิทยาลัยมาดำเนินการต่อยอดให้เป็นรูปธรรมในลักษณะธุรกิจวิชาการ

สำนักกิจการพิเศษ มีการดำเนินงานและบริหารจัดการในภาพรวม มุ่งเน้นในการพัฒนา โดยการพัฒนาปฏิบัติงานในรูปแบบใหม่ ๆ สร้างรายได้เพิ่มจากบริการใหม่ ทำให้มีการจัดกิจกรรม SDU SMART CAMP ร่วมมือกับ โครงการสอนดนตรีบุคคลภายนอก คณะมนุษยศาสตร์และสังคมศาสตร์ ออกแบบและจัดกิจกรรม เพื่อเสริมสร้างและพัฒนาทักษะการเรียนรู้ สำหรับเด็กประถมศึกษาตอนต้น เพื่อให้เด็กได้มีการพัฒนาทางด้านร่างกาย อารมณ์ สังคม และสติปัญญา ผ่านการทำกิจกรรมด้านศิลปะ ดนตรี กีฬา การทำอาหารและงานฝีมือต่าง ๆ อีกทั้ง ยังให้ความสำคัญด้านความปลอดภัยทางน้ำ โดยได้มีการจัดกิจกรรมว่ายน้ำเป็น เล่นน้ำปลอดภัย เพื่อพัฒนาทักษะการว่ายน้ำ โดยฝึกซ้อมและปรับแก้ไขท่าว่ายน้ำแบบต่าง ๆ ให้สามารถช่วยเหลือตัวเองได้ ทั้งยังเป็นการออกกำลังกายเสริมสร้างพัฒนาการทางด้านร่างกายและ การเข้าสังคม

นอกจากนี้ ยังมีการจัดกิจกรรมอบรม พัฒนาทักษะวิชาชีพแรงงานด้านงานโรงแรม และร้านอาหาร ร่วมกับโรงเรียนการท่องเที่ยว และบริการ ให้กับเจ้าหน้าที่จากสถาบันพัฒนาฝีมือแรงงาน กระทรวงแรงงานและพัฒนาสังคม แห่งสาธารณรัฐประชาธิปไตยประชาชนลาว ซึ่งการดำเนินงานของสำนักกิจการพิเศษ เป็นการจัดการเรียนรู้ที่บูรณาการกับหน่วยงานวิชาการ ในการบริการวิชาการเพื่อสร้างความภาคภูมิใจ และความเป็นมืออาชีพ และนำไปสู่การสร้างผลงานวิชาการในขณะเดียวกัน และรูปแบบการเรียนรู้ต้องสร้างประสบการณ์ ที่สอดคล้องกับการปฏิบัติในวิชาชีพจริง ทั้งแบบการเรียนรู้จากการทำงาน (Work - based Learning) และการเรียนรู้แบบบูรณาการสู่การทำงาน (Work Integrated Learning)

จากการดำเนินธุรกิจวิชาการ สำนักกิจการพิเศษ มีการบริการ และผลิตภัณฑ์ใหม่ ดังนี้

- บริการ/กิจกรรมใหม่ 6 กิจกรรม
  1. กิจกรรม SDU Smart Camp
  2. การจัดอบรมเชิงปฏิบัติการ “เทคนิคการจัดเตรียมงานด้านการบริการอาหาร และเครื่องดื่มสำหรับผู้บริหาร ตามมาตรฐานสวนดุสิต”
  3. การจัดอบรมเชิงปฏิบัติการ “อบรมมารยาทการเข้าสังคมขั้นสูง”
  4. การจัดอบรมเชิงปฏิบัติการ “การเสริมสร้างศักยภาพ แรงงาน SME สาขางานบริการ เรื่อง การเสริมสร้างทักษะให้กับแรงงานของหน่วยแรงงานร้านอาหาร และโรงแรมในสปป.ลาว”
  5. กิจกรรมการแข่งขันว่ายน้ำ HEALTH CENTER SWIMMING
  6. กิจกรรมการแข่งขันเทควันโด 2 SDU TAEKWONDO CHAMPIONSHIP 2022
- ผลิตภัณฑ์ใหม่เกี่ยวกับอาหาร จำนวน 31 รายการ ได้แก่ เมนูอาหาร น้ำจิ้ม น้ำซอส และเมนูเครื่องดื่ม น้ำผลไม้ปั่น



## กิจกรรมเด่น :



**โครงการอบรมเชิงปฏิบัติการการเสริมสร้างศักยภาพ แรงงาน SME สาขางานบริการ เรื่อง “การเสริมสร้างทักษะให้กับแรงงานของหน่วยแรงงานร้านอาหารและโรงแรมใน สปป.ลาว”** โดยเชื่อมโยงศักยภาพของบุคลากรที่มีความเชี่ยวชาญจากโรงแรมสวนดุสิต เพลส สำนักกิจการพิเศษ และคณาจารย์ จากโรงเรียนการท่องเที่ยวและการบริการในการถ่ายทอดองค์ความรู้ในครั้งนี้



**การจัดบริการอาหารและเครื่องดื่ม ให้กับคณะกรรมการดำเนินงาน พิธีพระราชทานปริญญาบัตร ผู้สำเร็จการศึกษามหาวิทยาลัยบูรพา จ.ชลบุรี ประจำปี การศึกษา 2563 และ 2561-2562** โดยได้รับการสนับสนุน นักศึกษา และอาจารย์จากโรงเรียนการเรือน รวมถึง บุคลากร และอุปกรณ์/เครื่องมือ จากศูนย์ฝึกปฏิบัติการ อาหารนานาชาติ โรงเรียนการเรือน



**การแข่งขันเทควันโด 2nd SDU TAEKWONDO CHAMPIONSHIP 2022"** มีผู้เข้าแข่งขัน ต่อสู้เดี่ยว เกราะไฟฟ้า/ต่อสู้เดี่ยว เกราะธรรมดา/พุมเซ่ เดี่ยว /พุมเซ่ คู่ และพุมเซ่ ทีม จำนวน 325 รายการ ได้รับความร่วมมือ จาก กองพัฒนานักศึกษา กองประชาสัมพันธ์ โครงการ ปฏิบัติการอาหารแปรรูป สวนดุสิตโฮมเบเคอรี่ บริษัทธารน้ำ จำกัด บริษัท มโนราห์ มาร์เก็ตติ้ง จำกัด และร้านคุณดาวของเล่น



**กิจกรรม SDU Smart Camp in March 2023** จัดอบรมให้กับนักเรียน ระดับชั้น ประถมศึกษาตอนต้น หรืออายุ เทียบเท่า (6 -10 ปี) จำนวน 42 คน เพื่อเสริมสร้างทักษะและพัฒนาการ ด้านร่างกาย อารมณ์ สังคม และสติปัญญา โดยนำองค์ความรู้ด้านกีฬา การประกอบอาหาร ศิลปะ ดนตรี การขับร้อง การจัดดอกไม้ การทำน้อบไทย และความรู้ทาง วิทยาศาสตร์ในชีวิตประจำวัน โดยเชื่อมโยงศักยภาพจากโครงการในกำกับ สำนักกิจการพิเศษ โครงการสอนดนตรี บุคคลภายนอก คณะมนุษยศาสตร์และสังคมศาสตร์ โรงเรียนการเรือน คณะวิทยาศาสตร์และเทคโนโลยี และคณะ คุรุศาสตร์ มาบูรณาการร่วมกัน

# ผลการดำเนินงานด้านการเงิน

## ข้อมูลทางการเงิน (งบการเงินรวม) สำนักกิจการพิเศษ มหาวิทยาลัยสวนดุสิต

	หน่วย : ล้านบาท	
	2566	2565
<b>ผลการดำเนินงาน</b>		
รายได้รวม	105.55	83.12
ต้นทุน	47.34	36.38
ค่าใช้จ่าย	48.86	46.27
ค่าเสื่อมราคา	3.73	4.56
กำไร/(ขาดทุน) สุทธิ	5.62	(4.09)
<b>สถานะทางการเงิน</b>		
สินทรัพย์หมุนเวียน	36.71	25.88
สินทรัพย์ไม่หมุนเวียน	11.53	14.61
<b>สินทรัพย์รวม</b>	<b>48.24</b>	<b>40.49</b>
หนี้สินหมุนเวียน	7.50	5.37
หนี้สินไม่หมุนเวียน	-	-
<b>หนี้สินรวม</b>	<b>7.50</b>	<b>5.37</b>
<b>ทุนรวม</b>	<b>40.74</b>	<b>35.12</b>
<b>อัตราส่วนทางการเงิน</b>		
อัตราส่วนเงินทุนหมุนเวียน (current Ratios) (เท่า)	4.89	4.81
อัตราหมุนเวียนของสินทรัพย์รวม (Total Assets Turnover) (เท่า)	2.19	2.08
อัตรากำไรจากการดำเนินงาน (Operating Profit Margin) (%)	5.32	(4.92)
อัตราส่วนหนี้สินต่อสินทรัพย์รวม (Debt to Asset Ratios) (%)	15.54	13.27
อัตราผลตอบแทนจากสินทรัพย์รวม (Return on Assets :ROA) (%)	11.64	(10.08)

## งบแสดงฐานะการเงินรวม ณ วันที่ 30 กันยายน 2566 และ 2565

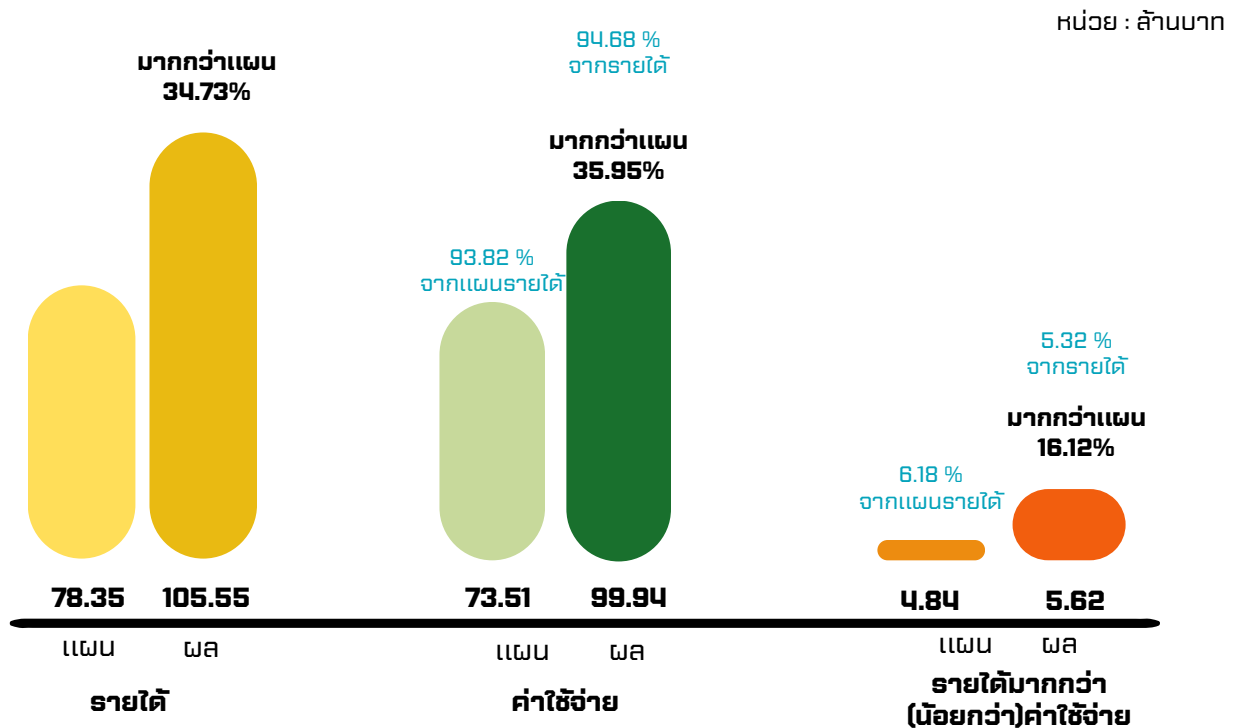
	งบการเงินรวม	
	2566	2565
สินทรัพย์		
สินทรัพย์หมุนเวียน		
เงินสดและรายการเทียบเท่าเงินสด	32,970,537.66	23,106,258.96
ลูกหนี้การค้า	1,777,255.91	1,020,533.65
ลูกหนี้ระยะสั้น	26,182.28	12,550.73
เงินลงทุนระยะสั้น		1,003.21
วัสดุและสินค้าคงเหลือ	1,787,645.16	1,537,041.83
สินทรัพย์หมุนเวียนอื่น	146,429.71	204,129.55
รวมสินทรัพย์หมุนเวียน	36,708,050.72	25,881,517.93
สินทรัพย์ไม่หมุนเวียน		
ที่ดิน อาคาร และอุปกรณ์-สุทธิ	11,246,036.07	14,197,191.75
สินทรัพย์ไม่มีตัวตน-สุทธิ	282,236.90	418,307.98
รวมสินทรัพย์ไม่หมุนเวียน	11,528,272.97	14,615,499.73
รวมสินทรัพย์	48,236,323.69	40,497,017.66
หนี้สินและส่วนทุน		
หนี้สินหมุนเวียน		
เจ้าหนี้การค้า	2,908,927.93	2,245,756.31
เจ้าหนี้การค้าระยะสั้น	2,985,680.50	1,564,484.84
หนี้สินหมุนเวียนอื่น	1,602,603.21	1,563,723.33
รวมหนี้สินหมุนเวียน	7,497,211.64	5,373,964.48
หนี้สินไม่หมุนเวียน		
รวมหนี้สิน	7,497,211.64	5,373,964.48
ส่วนทุน		
ทุนรับโอนจากมหาวิทยาลัย	1,771,707.98	1,771,707.98
รายได้สูง/(ต่ำ)กว่าค่าใช้จ่ายสะสม	38,967,404.07	33,351,345.20
รวมสินทรัพย์สุทธิ/ส่วนทุน	40,739,112.05	35,123,053.18



## จบแสดงผลการดำเนินงานทางการเงินรวม สำหรับรอบระยะเวลาบัญชีสิ้นสุด ณ วันที่ 30 กันยายน 2566 และ 2565

	งบการเงินรวม			
	2566	ร้อยละ	2565	ร้อยละ
รายได้จากการดำเนินงาน				
รายได้จากการให้บริการ	97,475,861.28	92.35	76,918,923.21	92.54
รายได้อื่น	8,076,017.05	7.65	6,200,814.62	7.46
รวมรายได้จากการดำเนินงาน	105,551,878.33	100.00	83,119,737.83	100.00
ค่าใช้จ่ายจากการดำเนินงาน				
ต้นทุนการให้บริการ	47,344,356.02	44.85	36,377,608.22	43.77
ค่าใช้จ่ายด้านบุคลากร	38,124,973.20	36.12	31,743,981.34	38.19
ค่าใช้สอย	10,445,420.05	9.90	14,439,202.18	17.37
ค่าวัสดุ	285,727.43	0.27	88,055.55	0.11
ค่าเสื่อมราคาและตัดจำหน่าย	3,735,342.76	3.54	4,556,890.11	5.48
รวมค่าใช้จ่ายจากการดำเนินงาน	99,935,819.46	94.68	87,205,737.29	104.92
รายได้สูง(ต่ำ)กว่าค่าใช้จ่ายจากการดำเนินงาน	5,616,058.87	5.32	(4,085,999.46)	-4.92

## ผลการดำเนินงานเปรียบเทียบแผนการดำเนินงาน ประจำปีงบประมาณ พ.ศ. 2566



กราฟ แสดงผลการดำเนินงานด้านการเงิน เปรียบเทียบแผนฯ ของสำนักกิจการพิเศษ ประจำปีงบประมาณ พ.ศ. 2566

# ผลการดำเนินงานด้านการเงิน

## อัตราส่วนทางการเงิน (Ratios)

### ประจำปีงบประมาณ พ.ศ. 2566 เทียบกับ ปีงบประมาณ พ.ศ. 2565

1. อัตราส่วนเงินหมุนเวียน (Current Ratios) อัตราส่วนเงินหมุนเวียน สำนักกิจการพิเศษ ปีพ.ศ. 2566 มีค่าเท่ากับ 4.89 เท่า แสดงว่าสำนักกิจการพิเศษมีสภาพคล่องสูง มีสินทรัพย์เพียงพอต่อการชำระหนี้ระยะสั้น เมื่อเทียบกับปี พ.ศ. 2565 = 4.81 เท่า สภาพคล่องเพิ่มขึ้น จำนวน 0.08 เท่า

อัตราส่วนทางการเงิน	ปี 2566	ปี 2565
$\frac{\text{สินทรัพย์หมุนเวียน}}{\text{หนี้สินหมุนเวียน}}$	$\frac{36,708,050.72}{7,497,211.64}$	$\frac{25,881,517.93}{5,373,964.48}$
เท่ากับ	4.89 เท่า	4.81 เท่า

2. อัตราการหมุนเวียนของสินทรัพย์รวม (Total Assets Turnover) คือ อัตราส่วนที่ใช้พิจารณาว่ากิจการสามารถสร้างรายได้คุ้มค่ากับเงินลงทุนในสินทรัพย์ทั้งหมดเพียงใด หากอัตราการหมุนเวียนของสินทรัพย์รวมสูง แสดงถึง สินทรัพย์ทั้งหมดได้มีการใช้อย่างคุ้มค่า และมีประสิทธิภาพในการใช้สินทรัพย์ สำนักกิจการพิเศษ มีอัตราการหมุนเวียนของสินทรัพย์รวม ปี พ.ศ. 2566 = 2.19 เท่า เพิ่มขึ้น เมื่อเทียบกับปี พ.ศ. 2565 = 2.05 เท่า เพิ่มขึ้น จำนวน 0.14 เท่า แสดงว่าปี พ.ศ. 2566 สำนักกิจการพิเศษ มีความสามารถสร้างรายได้มากกว่า 1 เท่าของสินทรัพย์รวม

อัตราส่วนทางการเงิน	ปี 2566	ปี 2565
$\frac{\text{รายได้จากการดำเนินงาน}}{\text{สินทรัพย์รวม}}$	$\frac{105,551,878.33}{48,236,323.69}$	$\frac{83,119,737.83}{40,497,017.66}$
เท่ากับ	2.19 เท่า	2.05 เท่า

3. อัตรากำไรจากการดำเนินงาน (Operating Profit Margin) เป็นตัวชี้วัดประสิทธิภาพในการจัดการค่าใช้จ่าย และประสิทธิภาพในการทำกำไรจากการดำเนินงาน โดย ปี พ.ศ. 2566 มีความสามารถในการทำกำไรจากการดำเนินงานสูงกว่า ปีพ.ศ. 2565 แสดงว่า ปี 2566 สำนักกิจการพิเศษมีความสามารถในการบริหารค่าใช้จ่ายในการดำเนินงานอยู่ในเกณฑ์ ดี

อัตราส่วนทางการเงิน	ปี 2566	ปี 2565
$\frac{\text{กำไรสุทธิ}}{\text{รายได้จากการดำเนินงาน}} \times 100$	$\frac{5,616,058.87}{105,551,878.33} \times 100$	$\frac{-4,085,999.46}{83,119,737.83} \times 100$
เท่ากับ	5.32 %	-4.92 %

## ผลการดำเนินงานด้านการเงิน

4. อัตราส่วนหนี้สินต่อสินทรัพย์รวม (Debt to Asset Ratios) คือ สัดส่วนการลงทุนในสินทรัพย์ทั้งหมดของสำนักกิจการพิเศษ ว่าใช้เงินจากการกู้ยืมเป็นสัดส่วนเท่าใดจากอัตราส่วนที่ได้ทั้งปี 2565 และ ปี 2566 สำนักกิจการพิเศษ มีหนี้สินเป็นค่าของสินทรัพย์รวม อัตราส่วนหนี้สินต่อสินทรัพย์รวมต่ำ แสดงว่าสำนักกิจการพิเศษ มีโครงสร้างหนี้รวมเมื่อเทียบกับสินทรัพย์รวมแล้วต่ำ ซึ่งจะเกิดผลดีเนื่องจากทำให้กิจการมีภาระในการชำระคืนหนี้สินน้อย

อัตราส่วนทางการเงิน	ปี 2566	ปี 2565
$\frac{\text{หนี้สินรวม}}{\text{สินทรัพย์รวม}} \times 100$	$\frac{7,497,211.64}{48,236,323.69} \times 100$	$\frac{5,373,964.48}{40,497,017.66} \times 100$
เท่ากับ	15.54 %	13.27 %

5. อัตราส่วนผลตอบแทนจากสินทรัพย์ (Return on Assets : ROA) คือ อัตราส่วนที่ใช้ประเมินความคุ้มค่าของการลงทุนเมื่อเทียบกับสินทรัพย์ที่มีไว้ดำเนินงาน เป็นการวัดว่าสินทรัพย์รวมของสำนักกิจการพิเศษก่อให้เกิดกำไรจากการดำเนินงานได้มากน้อยแค่ไหน หากอัตราส่วนผลตอบแทนจากสินทรัพย์สูง แสดงถึง การใช้ทรัพยากรที่มีอยู่อย่างคุ้มค่าตามเป้าหมายของการดำเนินงาน ซึ่งนำไปสู่การกำกำไรที่เพิ่มขึ้น และสร้างความมั่นคงในระยะยาว ปี 2566 ROA =11.64 % หมายความว่า หน่วยงานสามารถนำสินทรัพย์ 100 บาท ไปสร้างกำไรสุทธิได้ 11.64 บาท ซึ่งสูงกว่าในปี 2565

อัตราส่วนทางการเงิน	ปี 2566	ปี 2565
$\frac{\text{กำไรสุทธิ}}{\text{สินทรัพย์รวม}} \times 100$	$\frac{5,616,058.87}{48,236,323.69} \times 100$	$\frac{-4,085,999.46}{40,497,017.66} \times 100$
เท่ากับ	11.64 %	-10.08 %

## สภพ. 2 การจัดการคุณภาพตามมาตรฐานสวนดุสิต

: มุ่งเน้นการพัฒนาบุคลากร การสร้างคุณภาพการทำงาน และสร้างคุณภาพผลิตภัณฑ์และบริการให้มีมาตรฐาน

สำนักกิจการพิเศษ มหาวิทยาลัยสวนดุสิต มุ่งพัฒนาบุคลากรเพื่อยกระดับมาตรฐานการปฏิบัติงาน เพื่อพร้อมรับต่อการเปลี่ยนแปลงในปัจจุบัน โดยส่งเสริม และจัดอบรมให้บุคลากรในด้านทักษะวิชาชีพ และด้านทักษะทั่วไป รวมจำนวน 18 หลักสูตร (การประกอบอาหาร การบริการ ภาษาอังกฤษ การสอนว่ายน้ำและการปฐมพยาบาล บัญชี/การเงิน และทักษะทั่วไป) มีพนักงานเข้ารับการอบรม 161 คน จาก 170 คน คิดเป็นร้อยละ 94.70 นอกจากนี้ ยังจัดส่งบุคลากรอบรมกับมหาวิทยาลัยสวนดุสิต และหน่วยงานภายนอกในด้านต่าง ๆ ดังนี้

- ด้านอาหาร : หลักสูตรอาหารนานาชาติ (ยุโรป) พาส และหลักสูตรช่างฝีมืออาหารไทย
- ด้านการบริการ : เทคนิคการจัดเตรียมงานด้านการบริการอาหาร และเครื่องดื่ม สำหรับผู้บริหาร

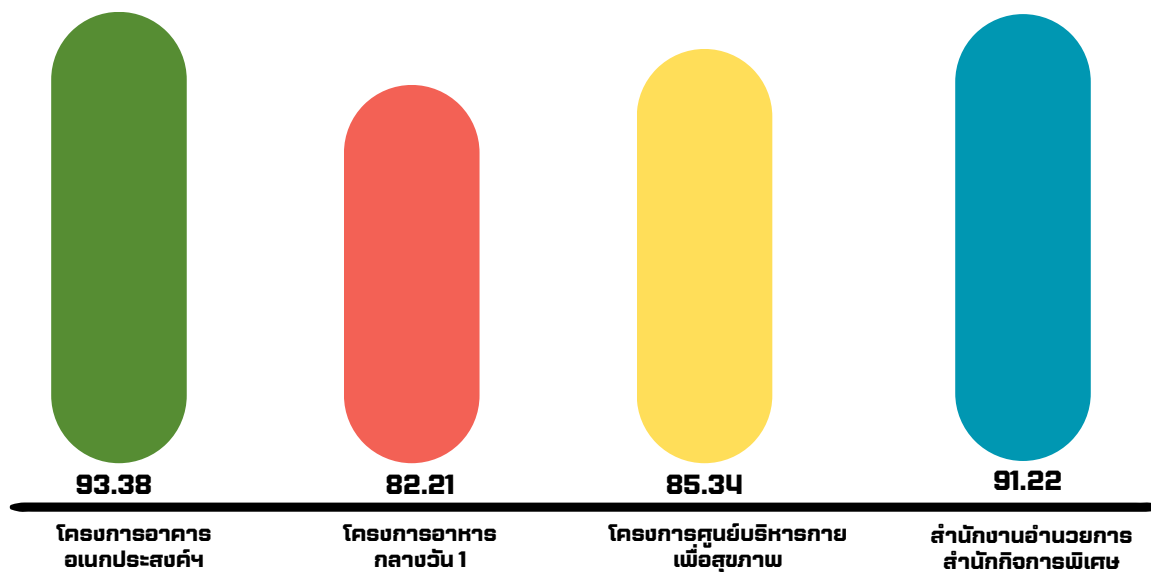
ตามมาตรฐานสวนดุสิต

- ด้านบัญชีและการเงิน : ความรู้พื้นฐานภาษีหัก ณ ที่จ่าย รู้จักภาษีมูลค่าเพิ่ม (VAT) ทั้งระบบการออกแบบควบคุมภายในที่ดีแก่องค์กร จรรยาบรรณของผู้ประกอบวิชาชีพบัญชี และภาษีเงินได้นิติบุคคล

- ด้านทักษะทั่วไป : 5 Minute with PDPA for SDU / แนวปฏิบัติ PDPA ว่าด้วยธุรกิจโรงแรม และที่พัก การพัฒนาธุรกิจอาหารให้เป็นมิตรกับสิ่งแวดล้อม การบริหารจัดการความเสี่ยง และการประกันคุณภาพการศึกษาภายใน มหาวิทยาลัยสวนดุสิต ระบบ SDU QA เป็นต้น

จากการส่งเสริม และสนับสนุนการพัฒนาทักษะความรู้ ความสามารถ ให้กับบุคลากรสำนักกิจการพิเศษ รวมถึงการสะสมประสบการณ์การปฏิบัติงานทั้งจากภายใน และภายนอกมหาวิทยาลัย ทำให้สำนักกิจการพิเศษ มีบุคลากรที่มีความเชี่ยวชาญในด้านอาหาร ด้านบริการงานโรงแรม และด้านการบริการสุขภาพ จนได้รับการยอมรับจากหน่วยงานภายใน และภายนอกมหาวิทยาลัย โดยได้รับเชิญเป็นวิทยากรในการอบรมงานบริการ และรับเชิญกรรมการ การตัดสินกีฬา และการประกวดอาหาร รวมถึงการมีส่วนร่วมในการดำเนินกิจกรรมต่าง ๆ ทั้งภายในและภายนอกของมหาวิทยาลัย จำนวนรวม 24 คน

### ความพึงพอใจจากผู้รับบริการที่มีต่อหน่วยงานในกำกับ สำนักกิจการพิเศษ



กราฟ แสดงความพึงพอใจของผู้รับบริการ แยกรายหน่วยงานในกำกับ สำนักกิจการพิเศษ



## การประกันคุณภาพการศึกษาภายใน ของสำนักกิจการพิเศษ

สำนักกิจการพิเศษ ได้ดำเนินการประกันคุณภาพการศึกษาภายใน ประจำปี การศึกษา 2565 ตามตามพันธกิจที่เกี่ยวข้อง โดยมีตัวชี้วัด และเกณฑ์การประเมินตามคู่มือการประกันคุณภาพการศึกษาภายใน มหาวิทยาลัยสวนดุสิต ระบบ SDU QA (Suan Dusit University Quality Assurance) ปีการศึกษา 2565 (ฉบับปรับปรุงครั้งที่ 4) จำนวน 5 พันธกิจ 13 ตัวชี้วัด โดยมีผลการดำเนินงานตามเกณฑ์จำแนกตามจุดเน้นมีผลคะแนน 217 คะแนน จำนวน 5 ดาว และ 1 เหรียญทอง

พันธกิจ	มาตรฐานอุดมศึกษา/SDU Focus				คะแนน	คะแนนเฉลี่ย/ดาว
	อว.	สกอ.	มสด.	สกพ.		
SDU 1 ผลลัพธ์ผู้เรียน	-	-	2	-	11	
SDU 3 การบริหารจัดการของมหาวิทยาลัย	1	-	-	-	5	
SDU 5 การบริหารจัดการ	-	-	5	-	34	
ID 1 ผลิตภัณฑ์และการบริการ	-	-	-	3	152	
ID 2 การบริหารจัดการหน่วยงาน				2	15	
รวม	1	-	7	5	217	★★★★★
สรุปผลการประเมิน						★★★★★

รางวัลเหรียญทอง จาก.... คณะกรรมการตรวจประเมินคุณภาพการศึกษา  
ปีการศึกษา 2565



สำนักกิจการพิเศษ มหาวิทยาลัยสวนดุสิต  
“บุคลากรดี กิจกรรมดี ผู้รับบริการชื่นใจ”

ประกอบด้วย ...

- ผู้นำและทีมงานที่เป็นเลิศ
- ผลการประเมินความพึงพอใจระดับมากที่สุด ในทุกงานหรือกิจกรรมที่ดำเนินการ
- การพัฒนางานอย่างต่อเนื่อง เช่น วิธีการให้บริการที่มีการปรับปรุงตามความคาดหวังของผู้ใช้บริการ



## กิจกรรมเด่น :



**การอบรมด้านอาหาร :** ให้ความรู้ และพัฒนาทักษะในการประกอบอาหารยุโรปเบื้องต้น (เรียนรู้วัตถุดิบ การตัดหั่น แต่ง การประกอบอาหาร) และอาหารไทย ให้กับพ่อครัว แม่ครัว ในหลักสูตร อาหารอาหารนานาชาติ (ยุโรป) พลัส และหลักสูตร ช่างฝีมืออาหารไทย รวมถึงการจัดกิจกรรมอบรมให้ความรู้ด้านเบเกอรี่ (เค้กสลิ้ม และเค้กวนิลา) และขนมไทย (ขนมผิง)



**การอบรมด้านงานบริการ :** เสริมสร้าง และพัฒนาทักษะในการบริการ และการปรับบุคลิกภาพ ให้กับพนักงานบริการ และ เลขานุการ ในหลักสูตร เทคนิคการจัดเตรียมงานด้านการบริการอาหาร และเครื่องดื่ม สำหรับผู้บริหาร ตามมาตรฐานสวนดุสิต และ Excellent Service การบริการให้ถึงหัวใจ รวมถึงมีการจัดกิจกรรมถ่ายทอดองค์ความรู้ หลักสูตร Butter ของพนักงานโรงแรมสวนดุสิต เพลส



**การอบรมด้านเทคโนโลยี :** ส่งเสริมการใช้เทคโนโลยีในการจัดทำสื่อทางการตลาด ในหลักสูตร การจัดทำสื่อประชาสัมพันธ์ด้วยโปรแกรม (CANVA) และการทำสื่อด้วยส마트โฟน



**การอบรมเทคนิคการสอนว่ายน้ำ และการปฐมพยาบาลเหตุฉุกเฉิน :** ให้ความรู้ในเทคนิคในการสอนว่ายน้ำ และการช่วยชีวิตเมื่อเกิดเหตุฉุกเฉิน ให้กับครูสอนว่ายน้ำ และนักศึกษา



**การอบรมด้านการสื่อสาร :** พัฒนาทักษะด้านการสื่อสารกับนักศึกษาฝึกประสบการณ์วิชาชีพ เพื่อนร่วมงาน ผู้ที่มาติดต่องาน ตลอดจนผู้รับบริการ ในหลักสูตร การสื่อสารภายในองค์กร และจิตวิทยาเพื่อการพัฒนาการสื่อสารและการเข้าใจผู้เรียน

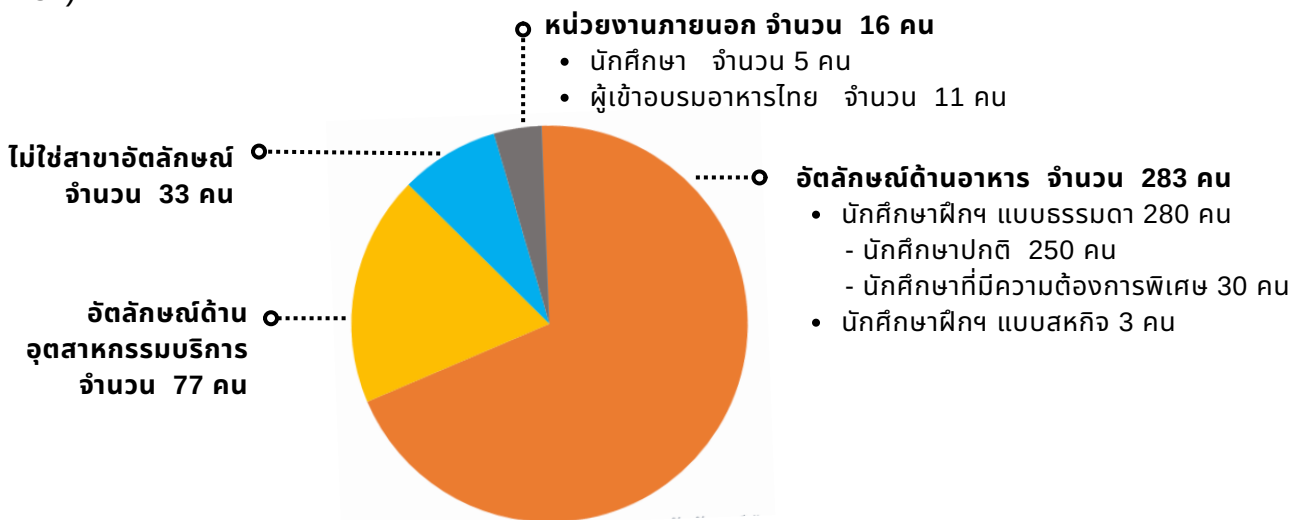


**การอบรมบัญชีและภาษีอากร :** เพื่อพัฒนาความรู้ และทักษะด้านบัญชี/การเงิน และภาษีอากรที่ควรทราบ รวมถึงเข้าใจการเปลี่ยนแปลงของกฎหมายภาษีอากร และความรู้ทางวิชาชีพบัญชี

### สภพ. 3 การส่งเสริมการเรียนรู้ของนักศึกษา และผู้สนใจทั่วไป

: มุ่งเน้นการเป็นห้องเรียนสนามในการฝึกประสบการณ์วิชาชีพให้กับนักศึกษา และแหล่งเรียนรู้ของนักศึกษา บุคลากร และบุคคลทั่วไป

สำนักกิจการพิเศษ รับนักศึกษาเข้าฝึกประสบการณ์วิชาชีพ และเรียนรู้งานในด้านต่าง ๆ ทั้งนักศึกษาภายใน และภายนอกมหาวิทยาลัยสวนดุสิต รวมจำนวนทั้งสิ้น 409 โดยฝึกประสบการณ์ตามรายวิชา (ชั้นปี 1 - 3 ) และการฝึกประสบการณ์วิชาชีพเพื่อจบการศึกษา (แบบธรรมดา และแบบสหกิจศึกษา)



กราฟ แสดงจำนวนนักศึกษาที่เข้าฝึกประสบการณ์วิชาชีพกับสำนักกิจการพิเศษ

ทั้งนี้ นอกจากรองรับการฝึกประสบการณ์วิชาชีพของนักศึกษาแล้ว สำนักกิจการพิเศษ ยังเปิดโอกาสรับนักศึกษาเข้าปฏิบัติงาน แบบ part - time ซึ่งในปีงบประมาณ พ.ศ. 2566 รับนักศึกษาเข้าทำงาน รวมจำนวนทั้งสิ้น 23 คน (รายเดือน 17 คน และรายกิจกรรม 6 คน)

### ความพึงพอใจของนักศึกษาฝึกประสบการณ์วิชาชีพ ที่มีต่อสำนักกิจการพิเศษ

สำนักกิจการพิเศษ วัดความพึงพอใจของนักศึกษา ตามหลักคุณภาพการบริการ ทั้ง 5 ด้าน ของ SERVQUAL หรือ Service Quality มีผลการประเมินดังนี้



กราฟ แสดงผลประเมินความพึงพอใจของนักศึกษาที่มีต่อบุคลากร และสถานที่ฝึกประสบการณ์วิชาชีพ



**ส่วนที่ 3 :**  
**แนวทางการดำเนินงาน**  
**ประจำปีงบประมาณ พ.ศ. 2567**





# แนวทางการดำเนินงาน ประจำปีงบประมาณ พ.ศ. 2567

สำนักกิจการพิเศษ เป็นส่วนงานสนับสนุนตามโครงสร้างหลักของมหาวิทยาลัยสวนดุสิต มีฐานะเทียบเท่าคณะ มีหน้าที่รองรับการฝึกประสบการณ์วิชาชีพให้กับนักศึกษา สนับสนุนการเรียน การสอน และการวิจัย รวมถึงการสนับสนุนการบริหารจัดการ และกำกับดูแลโครงการในกำกับที่อยู่ในความรับผิดชอบ เพื่อนำองค์ความรู้ และนวัตกรรมที่เกิดจากการพัฒนาทางวิชาการของหน่วยงานต่าง ๆ มาดำเนินการต่อยอดให้เป็นรูปธรรมในลักษณะธุรกิจวิชาการ

ทั้งนี้ ในปีงบประมาณ พ.ศ. 2567 ได้จัดทำแผนการดำเนินงาน เพื่อเป็นกรอบแนวทางในการดำเนินงาน ที่สอดคล้องกับทิศทางของมหาวิทยาลัยสวนดุสิต SDU Directions : SMALL but SMART (revised version 2023 - 2024) และการประกันคุณภาพการศึกษาภายในมหาวิทยาลัยสวนดุสิต ระบบ SDU QA ซึ่งมุ่งเน้นผลลัพธ์ด้วยการขับเคลื่อนเชิงกลยุทธ์ โดยการนำความรู้ความเข้าใจในงานที่ปฏิบัติ รวมถึงความเชี่ยวชาญจากหน่วยงานของมหาวิทยาลัยมาต่อยอด "ธุรกิจวิชาการ" ให้เกิดความยั่งยืนและตอบโจทย์ SDGs ดังแผนภาพ





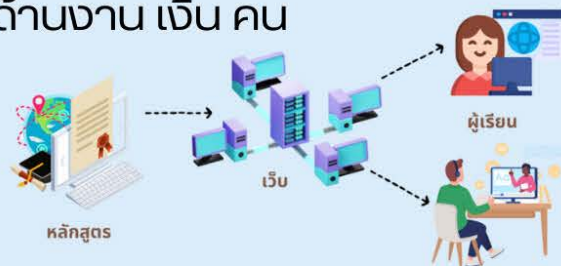
# ก้าวต่อไปของสำนักกิจการพิเศษ

**1. ด้านธุรกิจวิชาการ :** เป็นหน่วยงานที่สามารถออกแบบประสบการณ์ที่ลูกค้าพึงพอใจสูงสุดเมื่อมาใช้บริการ และเป็นแหล่งฝึกประสบการณ์วิชาชีพนักศึกษาที่สมบูรณ์แบบ

- การเป็นสถานประกอบการ / แหล่งเรียนรู้ ด้านอาหาร งานบริการ และการดูแลคุณภาพ แบบมืออาชีพอย่างครบวงจร
- จัดทำโปรแกรมการฝึกประสบการณ์วิชาชีพนักศึกษาที่เป็นรูปธรรม (เน้นการฝึกปฏิบัติ และถ่ายทอดองค์ความรู้ที่สามารถนำไปทำงานได้จริง)

**2. ด้านนวัตกรรมบริการ / นวัตกรรมบริหารบุคลากร (Innovation of Product & Service) จากความเชื่อมโยงหน่วยงาน :** ก้นต่อการเปลี่ยนแปลง สร้างความแตกต่าง อยู่รอดอย่างยั่งยืน และแหล่งเรียนรู้สำหรับนักศึกษาที่สมบูรณ์แบบ

- พัฒนาบุคลากรให้มีความเชี่ยวชาญในสายอาชีพ
- นำเทคโนโลยีมาใช้เป็นกลไกหลักในการขับเคลื่อนการทำงาน
  - เว็บเพื่อการเรียนรู้ (Web-based Learning)
  - การจ่ายเงินผ่านระบบอิเล็กทรอนิกส์ ผ่านระบบ Corporate iCash
- ออกแบบกระบวนการทำงานด้านงาน เงิน คน







สำนักกิจการพิเศษ :  
มหาวิทยาลัยสวนดุสิต

02 244 5370 - 8 📞

[dusitproduct.dusit.ac.th](http://dusitproduct.dusit.ac.th) 🌐

[@oba\\_sdu.dusit.ac.th](mailto:@oba_sdu.dusit.ac.th) ✉️

